



T.C.
DIŐIŐLERİ BAKANLIĐI
Avrupa BirliĐi BaŐkanlıĐı

TÜRKİYE ULUSAL AJANSI

Avrupa Politika Deneyimlemeleri
ERASMUS-EDU-2024-POL-EXP



AVRUPA BİRLİĐİ

Erasmus+

Hayatları zenginleŐtirir, ufukları aŐar.



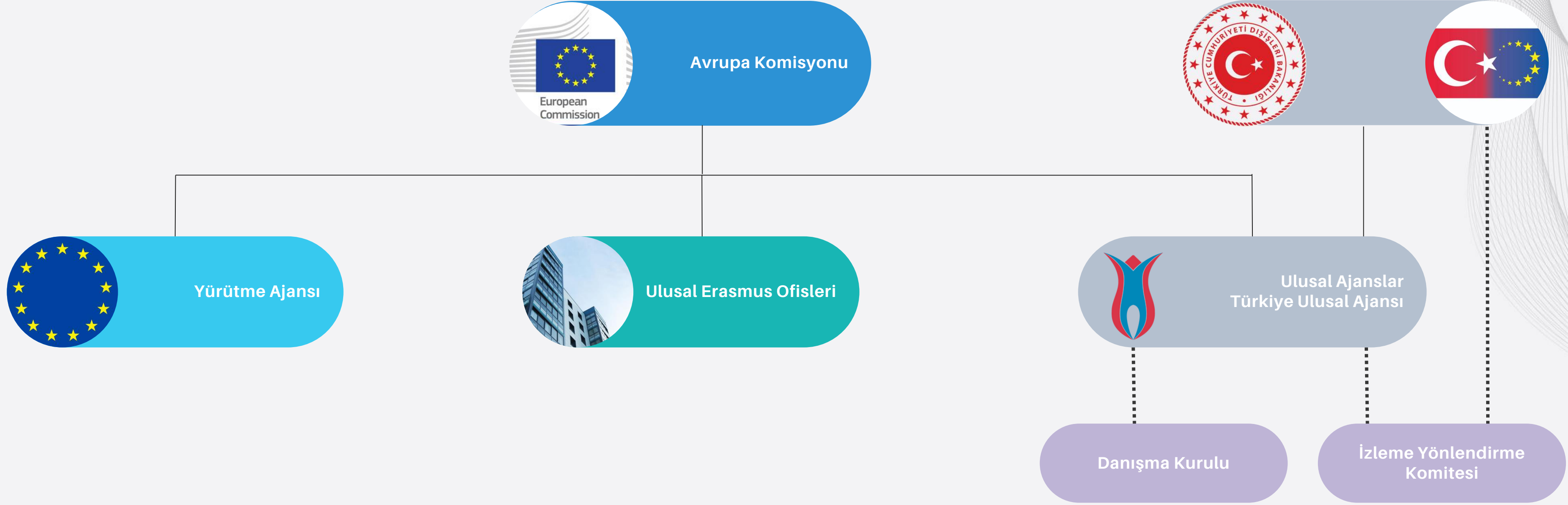
AVRUPA
DAYANIŐMA
PROGRAMI

@ulusalajans

www.ua.gov.tr

- Erasmus+
- Avrupa Politika Deneyimlemeleri
(European Policy Experimentations- EPE)

Erasmus+ 2021 - 2027



Avrupa Birliđi Eđitim ve Genlik Programları Merkezi Başkanlıđı



Türkiye Ulusal Ajansı (Avrupa Birliđi Eđitim ve Genlik Programları Merkezi Başkanlıđı), 6 Ađustos 2003 tarihinde kurulmuştur. Ajansımız, 1 Nisan 2004 tarihinde AB Eđitim ve Genlik Programlarına tam üye olmuştur.

Türkiye Ulusal Ajansı, Erasmus+ ve Avrupa Dayanışma Programlarının Türkiye'de uygulanmasından sorumlu kamu kurumu olarak hizmet vermektedir.

Başlıca sorumluluđu, bu programların sorunsuz bir şekilde yürütülmesi için Avrupa Komisyonu ile etkin koordinasyonun sağlanmasıdır. Ajansımız, Erasmus+ ve Avrupa Dayanışma Programlarının başvurusu, değerlendirilmesi, seçimi, sözleşme süreci, hibe tahsisatı, izleme-denetim gibi programla ilgili tüm süreçleri takip etmektedir.

Genel Hedefler



**Eđitim
Öđretim
Gençlik
Spor**



**Mesleki
Kişisel
Eđitsel**



**Sürdürülebilir
Büyüme
Mesleki ve
Sosyal
Bütünleşme**

Özel Hedefler



Eđitim ve öğretimde
bireylerin öğrenme
hareketliliđi



Gençlik alanında yaygın
öğrenme ve aktif
katılımı teşvik,

Spor alanında
hareketliliđi teşvik,



Kurumlar ve politikalar
düzeyinde işbirliđi,
kapsayıcılık,
mükemmeliyet, yenilikçilik



Erasmus+ (2021-2027)



İmkânları kısıtlı kesimler için daha **kapsayıcı**, küçük kuruluşlar için daha erişilebilir bir programdır.

Altyapı spor projelerini desteklemek suretiyle sağlıklı bir **yaşam tarzını** teşvik eder.



İklim değişikliği, dijital beceriler, temiz enerji, yapay zekâ, sağlık bilimleri gibi **ileriye dönük çalışma alanlarına** yatırım yapar.

Kuruluşlar için **iş birliği, kapasite geliştirme, değişim, ağ kurma** ve **politika desteğinin** yanı sıra eğitim, öğretim, gençlik ve spor alanlarındaki reformlara katkı sağlar.



Erasmus+ Programının Öncelikleri



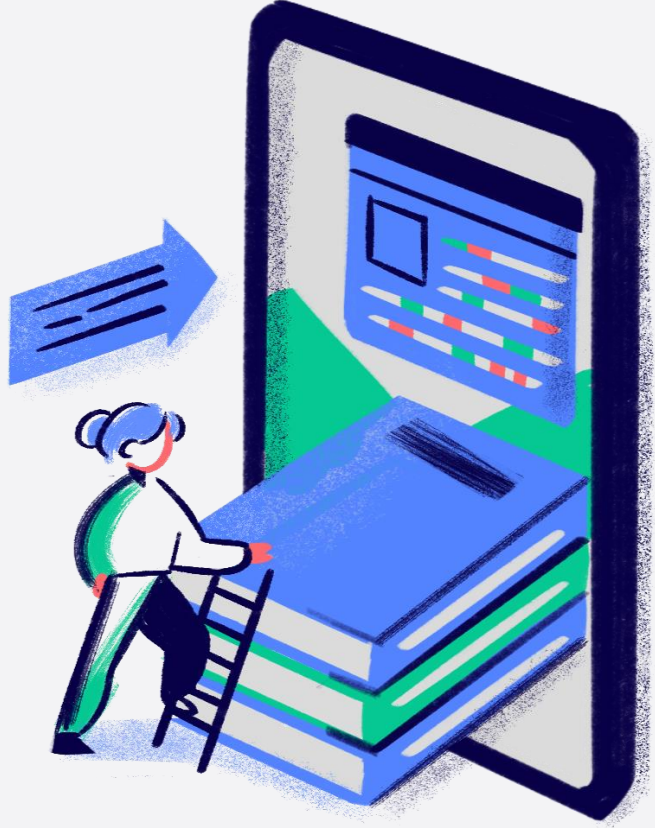
Dijital Dönüşüm

İklim, Çevre ve Sürdürülebilirlik

Kapsayıcılık ve Çeşitlilik

Aktif Katılım

Dijital Dönüşüm (Dijital Gündem)



Tüm alanlarda dijital teknolojiler, yenilikçi ve açık pedagojiler geliştirilmesi ve kullanılması:

- bilgi, iletişim ve teknoloji araçlarının etkin kullanımı,
- fiziksel hareketlilik ve sanal araçların birleşik kullanımı,
- sanal öğrenme ve sanal işbirliği.

İklim, Çevre ve Sürdürülebilirlik (Yeşil Gündem)



Tüm alanlarda çevre ve iklim değişikliği ve sürdürülebilirlik konularında farkındalık:

- kaynakları koruma,
- enerji kullanımını azaltma,
- atık ve karbon ayak izi emisyonlarını telafi etme,
- sürdürülebilir gıda ve ulaşım seçeneklerini tercih etme.

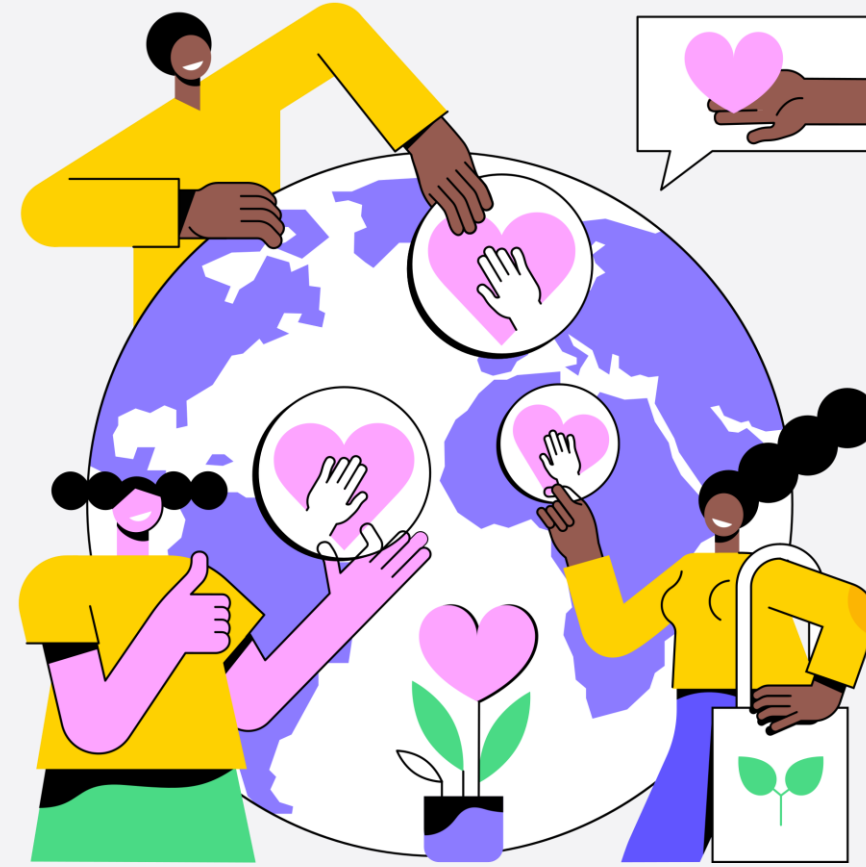
Kapsayıcılık ve Çeşitlilik



- Engellilik durumu
- Sağlık problemleri
- Eğitim sistemleri ile ilgili engeller
- Kültürel farklılıklar

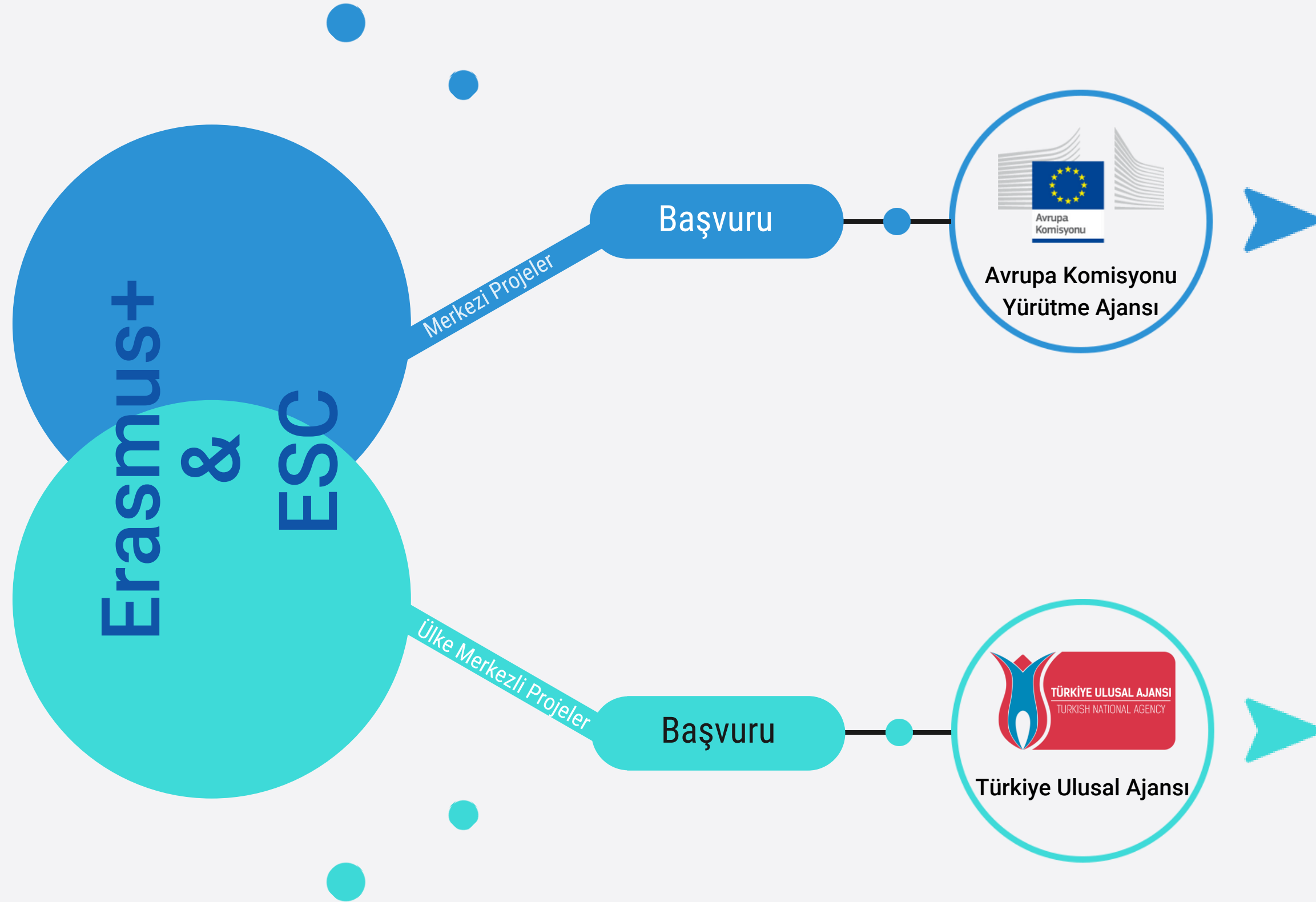
- Sosyal engeller
- Ekonomik engeller
- Ayrımcılıktan kaynaklanan engeller
- Coğrafi engeller

Aktif Katılım



- Avrupa apında demokratik hayata katılımı, ortak deęerlerin desteklenmesi ve sivil hayata katılımı destekleme.
- Bireylerin yařamlarını etkileyen konular hakkında bilgi ve farkındalık oluřturma.

Erasmus+ 2021-2027 Program Yapısı



MERKEZİ PROJELER

- Başvurusu Avrupa Komisyonu Yürütme Ajansına yapılır.
- Değerlendirme, seçim, sözleşme, hibe tahsisatı, izleme-denetim süreçleri yürütme ajansı tarafından takip edilir.

ÜLKE MERKEZLİ PROJELER

- Başvurusu ulusal ajanslara yapılır.
- Değerlendirme, seçim, sözleşme, hibe tahsisatı, izleme-denetim süreçleri ulusal ajanslarca takip edilir.

Erasmus+ 2021-2027 Program Yapısı

KA1 Bireylerin Öğrenme Hareketliliği

- **Personel Hareketliliği**
 - Yükseköğretim
 - Mesleki Eğitim
 - Okul Eğitimi
 - Yetişkin Eğitimi
 - Gençlik (Gençlik Çalışanlarının Hrk.)
 - Spor

- **Öğren(i)ci / Gençlik Hareketliliği**
 - Yükseköğretim
 - Mesleki Eğitim
 - Okul Eğitimi
 - Yetişkin Eğitimi
 - Gençlik (Gençlik Değişimleri)

- **Erasmus Akreditasyonu**
 - Mesleki Eğitim
 - Okul Eğitimi
 - Yetişkin Eğitimi
 - Gençlik

- **Gençlik Katılımı**

- **DiscoverEU - Avrupa'yı Keşfet - Kapsayıcılık**

- **DiscoverEU - Avrupa'yı Keşfet - Öğrenme Döngüsü**

- **Sanal Hareketlilikler (HEI, YOU)**

KA2 Kurum ve Kuruluşlar Arasında İşbirliği

İşbirliği İçin Ortaklıklar

- **Küçük Ölçekli Ortaklıklar**
 - Mesleki Eğitim
 - Okul Eğitimi
 - Yetişkin Eğitimi
 - Gençlik

- **İşbirliği Ortaklıkları**
 - Yükseköğretim
 - Mesleki Eğitim
 - Okul Eğitimi
 - Yetişkin Eğitimi
 - Gençlik

İşbirliği İçin Ortaklıklar

- **İşbirliği Ortaklıkları**
 - Spor

- **Küçük Ölçekli Ortaklıklar**
 - Spor

Mükemmeliyet İçin Ortaklıklar

- **Avrupa Üniversiteleri**
- **Mes. Eğt. Mükemmeliyet Merkezleri (CoVE)**
- **Erasmus Mundus Eylemi**
- **Öğretmen Akademileri**

Yenilikçilik İçin Ortaklıklar

- **Yenilikçilik İçin İttifaklar (Afl)**
- **İleriye Yönelik Projeler**
- **Kâr Amacı Gütmeyen Spor Etkinlikleri**
- **Kapasite Geliştirme Projeleri (HEI, SPO, VET, YOU)**

KA3 Politika Gelişimi ve İşbirliğine Destek

Komisyon tarafından doğrudan yönetilen veya Yürütme Ajansının özel çağrılarla uygulanan

• **Avrupa Gençliği Bir Arada**

• *Politika gelişimini, programın nitelikli ve kapsayıcı şekilde uygulanmasını, yaygınlaştırma ve işbirliğini destekleyen ve diğer birlik programlarını da destekleyen diğer faaliyetler.**

Jean Monnet

• **Yükseköğretim Alanında Jean Monnet Faaliyetleri**

• **Eğitim ve Öğretimin Diğer Alanlarında Jean Monnet Faaliyetleri**

• **Jean Monnet Politika Tartışması**

Ülke Merkezli Projeler

Merkezi Projeler

*Dönemsel çağrılar açılabilir.

*Güncel bilgiler için Erasmus+ Program Rehberini inceleyiniz.

Avrupa Politika Deneyimlemeleri



Politika Altyapısı

Kapsam

Temel Amaçlar

Konular ve Öncelikleri

Başvuru Koşulları

Politika Öncelikleri

Mevcut çağrının öncelikleri Politika öncelikleriyle uyumludur ve bunları desteklemeyi amaçlar.

- Avrupa Eğitim Alanı ve Ötesine (2021-2030) yönelik eğitim ve öğretimde Avrupa İşbirliği için Stratejik Çerçeve 2021 tarihli Konsey Kararı
- Avrupa Eğitim Alanının Geliştirilmesine yönelik Konsey Kararı
- Avrupa Eğitim Alanı İlerleme Raporu
- Yeşil dönüşüm ve sürdürülebilir kalkınma için öğrenmeye ilişkin 2022 Konsey Tavsiyesi
- Yeşil dönüşüme yönelik beceriler ve yetkinliklere ilişkin Konsey Sonuçları
- Dijital Eğitim Eylem Planı 2021-2027
- Dijital On Yıl Stratejisi
- Eğitim ve öğretimde dijital becerilerin sağlanmasının iyileştirilmesine yönelik Konsey Tavsiyesi
- Ortak değerler, kapsayıcı eğitim ve öğretimin Avrupa boyutuna ilişkin Konsey Tavsiyesi

Kapsam

KA3 Politika Geliştirme ve İşbirliğine Destek altındaki 2024 yılı özel çağrısı

Araştırmacılar, karar alıcılar ve paydaşlar arasında işbirliği sağlayan **eğitim ve öğretim sistemlerinde somut olarak politikaya veya uygulamaya dönüştürülme potansiyeline** sahip somut faaliyetleri denemek için kısa/orta vadeli "**eylem-araştırma**" ve ulusötesi iş birliği projeleridir.

Avrupa politika deneyimlemeleri, farklı ülkelerdeki **politika önceliklerini ele almak için faaliyetlerin uygunluğunu, etkililiğini, potansiyel etkisini ve ölçeklendirilebilirliğini geliştirmeyi, uygulamayı ve test etmeyi** içerir.

Stratejik liderlik, metodolojik sağlamlık ve güçlü bir Avrupa boyutunu bir araya getirerek Avrupa düzeyinde **kanıta dayalı politikayı** karşılıklı öğrenme ve geliştirmeyi destekler.

Temel Amaçlar

Yaygınlaşma potansiyeline sahip **yenilikçi politika yaklaşımlarının belirlenmesi ve geliştirilmesi**, böylece eğitim ve öğretim sistemlerinin geliştirilmesi

Teorik varsayımların test edilmesi ve potansiyellerinin değerlendirilmesi, ümit vadeden tedbirlerin uygulanması, çoğaltılması

Yenilikçi sonuçları Avrupa ölçeğinde hayata geçirme kapasitesine sahip olarak ve/veya bu sonuçları farklı tematik, sektörel ya da coğrafi bağlamlara aktararak **Avrupa düzeyinde sistemli bir etki elde edilmesi**

Konular ve Öncelikleri

Konu 1 – Dijital Eğitim

ERASMUS-EDU-2024-POL-EXP-DIGITAL

Öncelik 1: BİT (Bilişim ve İletişim Teknolojileri) ile ilgili eğitim ve mesleklerde cinsiyet dengesini artırmayı amaçlayan bir eğitim çerçevesi ve politika müdahalesi oluşturma

Öncelik 2: Dijital sağlık konusunda işe yarayan yöntemleri uygulamaya koyma

Öncelik 3: İlk ve orta öğretimde veri okuryazarlığı strateji

Konu 2 – Mesleki Eğitim

ERASMUS-EDU-2024-POL-EXP-VET

Öncelik 4: Yeşil Teknolojilerde (*GreenTech*) Kadınlar

Öncelik 5: Çırakların hareketliliği için yapıları ve ağları destekleme

Konu 3 – Yetişkin Eğitimi

ERASMUS-EDU-2024-POL-EXP-ADULT

Öncelik 6: Çalışanlara yeni beceriler kazandırmak için güçleri birleştirme

Öncelik 7: Beceriler Anlaşmasını destekleme

Konular ve Öncelikleri

Konu 4 – Okul Eğitimi
ERASMUS-EDU-2024-POL-EXP-SCHOOL

Öncelik 8: Okul başarısına giden yollar

Öncelik 9: Sürdürülebilirlik yetkinlikleri oluşturma

Öncelik 10: Öğretmenlerin hareketliliğini geliştirmeye yönelik yapıları ve mekanizmaları destekleme

Konu 5 – Mikro Yeterlilikler
ERASMUS-EDU-2024-POL-EXP-MICRO-CRED

Öncelik 11: Mikro Yeterlilikler Ekosistemleri

Öncelik 12: Dijital ve Yeşil Dönüşümler için Mikro Yeterlilikler

Konu 6 – Yükseköğretim
ERASMUS-EDU-2024-POL-EXP-HIGHER-EDU

Öncelik 13: Avrupa Üniversiteleri İttifaklarına ulusal/bölgesel destek

Hatırlatma

! Bu çağrı kapsamındaki her bir proje başvurusu bu **konulardan yalnızca bir tanesine ve seçilen konu altındaki yalnızca bir önceliğe** yönelik olmalıdır.

! Birden fazla konu/önceliğe başvurmak isteyen başvuru sahipleri **her bir konu/öncelik için ayrı bir teklif sunmalıdır.**

Kimler Başvurabilir?

AB üyesi bir devlette veya Programla ilişkili Üçüncü Ülkelerde kurulmuş **eğitim ve öğretim, araştırma ve yenilik veya iş dünyası alanlarında aktif tüzel kişiliğe haiz** (kamu kurumu veya özel kuruluş) herhangi bir kurum/kuruluş

! Konu özelindeki başvuran kurum ilave uygunluk gereklilikleri kontrol edilmelidir.

- **Konu 3 “Yetişkin Eğitimi” kapsamında – Öncelik 7 “Beceriler Anlaşmasının Desteklenmesi”;** *Başvuru sahiplerinin* (yararlanıcılar ve bağlı kuruluşlar) uygun olabilmeleri için, mevcut **Beceriler Anlaşması bölgesel ortaklığının kayıtlı ortakları** olmaları gerekmektedir;
- **Konu 4 “Okul Eğitimi” kapsamında;** *koordinatörün* uygun olabilmesi için, ilgili eğitim ve öğretim sisteminin yapısı uyarınca **bir kamu eğitim kurumu** (ulusal, bölgesel veya yerel düzeyde) olması gerekmektedir.

Kimler Başvurabilir?

- **Konu 5 “Mikro yeterlilikler” kapsamında**, her proje ulusal, bölgesel ve/veya yerel düzeyde en az bir kamu kurumunu başvuru sahibi olarak içermelidir.
- **Konu 6 “Yükseköğretim” kapsamında- Öncelik 13 “Avrupa Üniversiteleri ittifaklarına ulusal/bölgesel destek”**; başvuru sahiplerinin (yararlanıcılar ve bağlı kuruluşlar) uygun olabilmesi için aşağıdaki özellikleri taşımaları gerekmektedir:

-Yükseköğretim kurumlarının Avrupa Üniversiteleri girişiminde veya benzeri diğer uzun süredir kurumsallaşmış iş birliği modellerinde yer aldığı ilgili kamu kurumları

Ve/veya

- Yükseköğretim kurumu ittifaklarının finansmanına ya da diğer Avrupa Üniversiteleri girişiminin başarısıyla ilgili belirli alanlara ilişkin kendi ülkelerinden kalite güvencesiyle ilgili yetki belgesi alan kuruluşlar.

Kimler Başvurabilir?

!Ülkelere İstisna:

Konu 6 “Yükseköğretim” - Öncelik 13 “Avrupa Üniversiteleri İttifakına ulusal/bölgesel destek” kapsamında, aşağıdaki Erasmus+ Ortak Ülkelerden gelen başvuru sahipleri de uygun addedilir:

Bölge	Ülkeler
Batı Balkanlar (Bölge 1)	Arnavutluk, Bosna Hersek, Kosova ⁸⁵ ,

Başvuru Şartı

Teklifler en az 3 AB Üye Devletinden veya Program ile ilişkili üçüncü ülkelerden olan en az 3 başvuru sahibinden oluşan bir konsorsiyum tarafından sunulmalıdır.

!Bağlı kuruluşlar ve ilgili ortaklar konsorsiyum oluşumuna ilişkin asgari uygunluk kriterleri kapsamında sayılmaz ve koordinatör olamazlar.

!Programla ilişkili olmayan üçüncü ülkelerdeki kuruluşlar (yararlanıcı ve bağlı kuruluş olarak değil) ilgili ortak olarak dâhil olabilir.

!Yararlanıcılar ve bağlı kuruluşlar teklifi sunmadan önce [Katılımcı Kayıt Portalına](#) kayıt olmalıdır.

Katılımcı Kuruluşlar

Zorunlu roller:

- Koordinatör: Proje teklifini sunan katılımcı bir kuruluş (tüm ortaklar adına sadece 1)
- (Tam) Ortaklar: Projenin gerçekleştirilmesine aktif olarak katkıda bulunan katılımcı kuruluşlar

!Not: Çağrıda "başvuru sahipleri" denildiğinde hem koordinatör hem de tam ortaklar kastedilmektedir

Katılımcı Kuruluşlar

İsteğe bağlı roller:

- Bağlı kuruluşlar:

- Bir yararlanıcı ile yasal veya sermaye bağı olan ve ilgili yararlanıcının sorumluluğu altında proje hedeflerine ve faaliyetlerine ulaşılmasına katkıda bulunan kuruluşlar.
- Asgari ortak sayısı ve ortaklık kompozisyonu sayısını etkilemezler.
- Hibe alırlar ve mali tabloda (bütçe) listelenirler

- İlişkili ortaklar:

- Projenin belirli faaliyetlerinin uygulanmasına katkıda bulunan kuruluşlar (örneğin projenin tanıtımı ve sürdürülebilirliği).
- Asgari ortak sayısı ve ortaklık kompozisyonu sayısını etkilemezler.
- Hibe almazlar ve mali tabloda (bütçe) listelenmezler.

Süre

- Projeler normal şartlarda 24 ila 36 ay arasında olmalıdır.

! İstisna - Konu 6 için yükseköğretim için, projeler normal şartlarda 36 ila 48 ay arasında olmalıdır.

- Süre, projenin amacına, zamana yayılan faaliyetlerin türüne, bütçeye ve proje için belirlenen taleplere dayalı olarak **başvuru aşamasında seçilmelidir.**
- Usulüne uygun bir şekilde gerekçelendirmek ve sözleşme değişikliği yapılması koşuluyla **süre uzatımı mümkündür.**

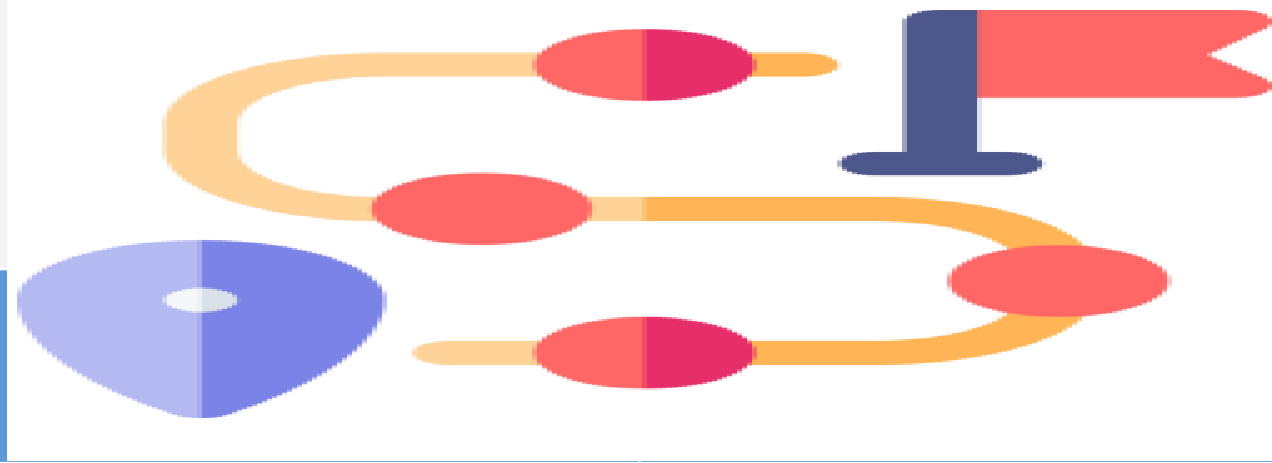
Bütçe

- Teklif çağrısının toplam bütçesi **47.000.000** Avro.
- Proje başına azami hibe miktarı **1.000.000** Avro.
- AB eşfinansmanı: **80%**



Konu adı	Bütçe
1 – Dijital Eğitim	15 000 000 Avro
2 – Mesleki Eğitim ve Öğretim	10 000 000 Avro
3 – Yetişkin Eğitimi	10 000 000 Avro
4 – Okul Eğitimi	7 000 000 Avro
5 – Mikro yeterlilikler	4 000 000 Avro
6 - Yükseköğretim	1 000 000 Avro

Takvim



Çağrı Tarihi:

28 Kasım 2023

Son başvuru tarihi:

4 Haziran 2024 – 17:00:00
(Brüksel)

Değerlendirme Süreci:

Haziran 2024 – Eylül 2024

Sonuç Bilgilendirmeleri:

Kasım 2024

İmza Süreci:

Ocak 2025

Hatırlatma

**DON'T
FORGET**

!Teklifler **son başvuru tarihinden** önce sunulmalıdır.

!Teklifler **elektronik olarak** sunulmalıdır.

! Teklifler (ekler ve destekleyici belgeler dâhil), Başvuru Sistemi içinde verilen **formlar kullanılarak** sunulmalıdır.

!Teklifler **eksiksiz** olmalı ve istenen tüm bilgileri ve gerekli tüm ekler ile destekleyici belgeleri içermelidir.

Başvuru Formu



Where to apply

[Funding and Tenders opportunities portal](#)



Deadline

4 June 2024 at
17:00:00 (CET)

We also invite you to consult the following documents:

- [How to submit a proposal](#)
- [How to manage your lump sum grants](#)
- Toolkit – How to fill in the detailed budget table

14 DECEMBER 2023



Presentation: How to fill in the detailed budget table - European policy experimentations 2024
English (949.89 KB - PDF)

Download

[Link to Online Info session event page](#)

eForm (Part A)

Katılımcılar tarafından girilen IT sistemi tarafından oluşturulan genel bilgiler

(Part B)

Teknik tanım ve proje teklifinin tahmini bütçesi

(Part C)

Kurum/kuruluş yapısına ilişkin ek bilgiler

Başvuru Formu

Başvuru Formu Bölüm A

Bu bölüm Proje hakkında idari bilgileri içerir(*doğrudan çevrimiçi olarak doldurulacaktır*)

Başvuru Formu Bölüm B

Bu bölüm projenin teknik tanımını içerir (*Başvuru Sisteminden indirilecek, tamamlanacak ve daha sonra birleştirilip yeniden yüklenecektir*)

En fazla **70 sayfa** olabilir (Değerlendiriciler 70'den sonraki sayfaları dikkate almayacaktır.)

Detaylı bütçe tablosu/hesaplayıcıyı

Başvuru Sisteminden indirilebilecek, tamamlanacak ve yeniden yüklenecek şablon.

Part A

No.	Name of beneficiary	Country	Role	Personnel costs - without volunteers/EUR	Personnel costs volunteers/EUR	Subcontracting costs/EUR	Purchase costs - Travel and subsistence/EUR	Purchase costs - Equipment/EUR	Purchase costs - Other goods, works and services/EUR	Financial support to third parties/EUR	Indirect costs/EUR	Total eligible costs/EUR	Funding rate	Maximum EU contribution to eligible costs/EUR	Requested EU contribution to eligible costs/EUR	Max grant amount EUR
1	Tokio	JP	Coordinator	0	0	0	0	0	0	0	0.00	0.00	80	0.00		0.00
Total				0	0	0	0	0	0	0	0.00	0.00		0.00	0.00	0.00

Part B

Estimated budget — Resources <i>(n/a for prefixed Lump Sum Grants)</i>															
Participant	Costs														
	A. Personnel		B. Subcontracting	C.1a Travel			C.1b Accomodation	C.1c Subsistence	C.2 Equipment	C.3 Other goods, works and services	D.1 Financial support to third parties		E. Indirect costs	Total costs	
[name]	X person months	X EUR	X EUR	X travels	X persons travelling	X EUR	X EUR	X EUR	X EUR	X EUR	X EUR	X grants	X EUR	X EUR	X EUR
[name]	X person months	X EUR	X EUR	X travels	X persons travelling	X EUR	X EUR	X EUR	X EUR	X EUR	X EUR	X prizes	X EUR	X EUR	X EUR
Total	X person months	X EUR	X EUR	X travels	X persons travelling	X EUR	X EUR	X EUR	X EUR	X EUR	X EUR	X grants X prizes	X EUR	X EUR	X EUR]

For certain Lump Sum Grants, see detailed budget table/calculator (annex 1 to Part B; see [Portal Reference Documents](#)).

Hibe Tahsis Kriterleri

Münferit ve genel eşiği geçen teklifler -mevcut bütçe sınırları içerisinde- fonlama için uygun görülecektir. Diğer teklifler reddedilecektir.

- Kriter başına münferit eşik puan: 15/30, 10/20, 10/20 ve 15/30 puan.
- Genel eşik puan: 70 puan.

Hibe kriteri	Asgari puan	Azami puan	
İlgililik	15	30	
Kalite	Proje tasarımı ve uygulama	10	20
	Ortaklık ve iş birliği düzenlemeleri	10	20
Etki	15	30	
Genel puan	70	100	

İlgililik

- Bağlantı → AB politikası ve girişimleri ile bağlantı
- Amaç → Eylemin hedefleri, konu ve önceliğin özel hedefleri
- Kapsam → Ele alınan önceliğe özgü
- İnovasyon → Yenilikçi sonuçlar ve çözümler
- Tutarlılık → Çağrı, tespit edilen ihtiyaçlar, teklifin hedefleri ve teklifin içeriği arasındaki tutarlılık
- AB değerleri → Ortak AB değerlerinin teşvik edilmesi
- Avrupa katma değeri → Ulus ötesi işbirliği ve aktarılabilirlik potansiyeli



Proje Tasarımı ve Uygulamasının Kalitesi

- Tutarlılık → Proje hedefleri, faaliyetleri, bütçesi, süresi arasında tutarlılık
- Metodoloji → Uygulanabilirliği, kalitesi ve ihtiyaçların karşılanması için uygunluğu
- Yapı → Net çalışma programı + inovasyonun ex-ante ve ex-post analizi
- Yönetim → Açık ve gerçekçi organizasyon ve dengeli sorumluluklar
- Bütçe → Teklif faaliyetleriyle açıkça bağlantılı uygun kaynaklar
- Mali Kontrol ve Kalite Kontrolü: İzleme araçları (orta vadede ve proje bitiminden önce dış değerlendirmeler) ve bir dizi nitel nicel kalite göstergeleri
- Sistemik eğitim, öğretim ve sosyal politikaya katkıda bulunmak → Eğitim ve öğretim veya iş dünyasında politika geliştirme ile bağlantı kurmak



Ortaklığın ve İşbirliği Düzenlemelerin Kalitesi

- Yapısal düzenleme → Ortakların karışımı (gerekli profiller, deneyim, uzmanlık, sektör veya sektörler arası temsil)
- Coğrafi boyut → Çağrıda tanımlanan coğrafi alanlardan ortaklar
- Taahhüt → Ortakların katkıları, sorumlulukların dağılımı
- Görevler → Kalite yönetimi/koordinasyonu, bilgi birikimine dayalı görev dağılımı
- İş birliği → Etkin ortaklık işbirliği



Etki, yaygınlaştırma ve sürdürülebilirlik

- Sonuçların kullanımı → Sonuçların sistem düzeyinde nasıl yaygınlaştırıldığını ölçer
- Yaygınlaştırma → Hedefler, faaliyetler, zamanlama, sorumluluklar... dahil olmak üzere açık ve eksiksiz plan
- Etki → Kısa/uzun vadeli etkinin ölçütleri ve hedefleri/göstergeleri, çeşitleri
- Sürdürülebilirlik → Farklı düzeylerde daha fazla gelişme, sürdürülebilir ortaklıklara dayalı uzun vadeli eylem planı (uygulamadan sonra yaygınlaştırma)
- Açık erişim → Sonuçların açık eğitim kaynakları olarak yapılması



Bütçe Ve İş Paketleri

Bütçede Götürü Usulü (Lump sum) Sistem:

- **Detaylı finansal raporlamaya değil, projenin performansına, içeriğine ve kalitesine odaklanır.**
- **İhtiyaçların doğru analiz edilmesi, planlamanın doğru yapılması, başvuruda “iş paketlerinin” ve bu kapsamdaki harcama dağılımının formülasyonunu gerektirir.**
- **Kaynağın tasarruflu, etkin ve etkili kullanımı ve eş finansman ilkesini gözetilmesi önemlidir.**
- Başvuru sahipleri proje faaliyetlerini “iş paketleri” halinde bölmelidir. “Proje Yönetimi” ile “Uygulama” iş paketleri arasında net bir ayırım yapılmalıdır.
- Bütçe **gerçek maliyetlerle hazırlanmalı** ve ardından götürü sistemde WP/ortak başına heibeye dönüştürülmeli
- **Seyahat / harcırah** maliyetleri için **birim maliyet sistemini** kullanılmalı (bkz. Açıklamalı Hibe Sözleşmesi)
- Başvurudaki **ayrıntılı bütçe tablosu** kullanılmalı.



Bütçe Ve İş Paketleri

Ayrıntılı Bütçe Tablosuna nasıl erişiriz?

Policy Experimentation - Digital Education

ERASMUS-EDU-2024-POL-EXP-DIGITAL

Topic Call for proposal

Internal navigation

General information

Topic description

Conditions and documents

Partnership announcements

Start submission

Topic related FAQ

Get support

Start submission

To access the Electronic Submission Service, please click on the submission button and confirm your choice, as it cannot be changed in the submission system.

To access existing draft proposals for this topic, please login to the Fund Management System.

Please select the type of your submission:

ERASMUS Lump Sum Grants [ERASMUS-LS], ERASMUS Lump Sum Grants [ERASMUS-LS]

Start submission

Create proposal

Deadline

04 June 2024 17:00:00 Brussels Local Time

173 days left until closure



Please submit your proposal at the latest 48 hours before the deadline (to avoid incompatibility issues). Late proposals will not be accepted due to confidentiality – we will not open the proposal. You can submit the proposal as many times as you want. The latest version will replace the previous one.

Call data

Call: ERASMUS-EDU-2024-POL-EXP

Topic: ERASMUS-EDU-2024-POL-EXP-DIGITAL

Type of action: ERASMUS-LS

Type of MGA: ERASMUS-AG-LS



Topic and type of action can only be changed by creating a new proposal.

Download Part B templates



Download part B templates

Find your organisation

PIC ⓘ *

9

Short name

Bütçe Ve İş Paketleri

Ayrıntılı Bütçe Tablosu:

ANNEX 1 to Part B
Detailed Estimation of Costs for Lump Sums

Instructions

- This workbook for Lump Sum calculation must be uploaded in the Submission system as a mandatory document in annex to the application. Please note that if you do not upload the fully completed Excel workbook as an annex, the application cannot be submitted (the system will not allow you to submit).
- According to the Lump sum scheme, the lump sum for a Work Package (WP) will normally be paid only when the entire Work Package has been completed. Please take this into consideration while structuring your proposal. Work Packages should be designed in a way that enables the evaluator to clearly identify whether the action has been completed.
- We recommend using Excel 2010 or more recent.
- The only currency used in this worksheet is EURO.
- The first thing you need to do is to set the relevant Maximum Grant Amount (in row 34 of this sheet), and the maximum % of co-financing (in row 35, both in column E) applicable for the call.** This data can be found on the Portal under Topic Conditions and in the Call document.
- You then have to fill in **only** the following sheets: "Beneficiaries List" - "Work Package list" - "BE XXX" (one sheet per Participating Organisation) - "Depreciation costs" (if your budget includes the purchase of equipment) and the last column of the "Proposal Budget" sheet with the Requested EU Grant Amount.
- You first need to start filling in the sheet "Beneficiaries list" where you are asked to enter all participants in the project including any Affiliated Entities. To add beneficiaries, please double-click on "Add a Beneficiary"; to add an affiliated entity, please double-click on "Add an Affiliated Entity". **NOTE: the costs of Associated Partners cannot appear in any part of this budget.**
- Then you can fill in the sheet "Work Packages list", where you are asked to enter all the Work Packages. To add a work package, please double-click on "Add a Work Package".
- Once you have completed the "Beneficiaries List" and "Work Package list" sheets, or each time you add or remove a beneficiary or a work-package, you must double-click on one of the "Apply changes" buttons to generate the related sheets in the Excel workbook.
At this stage your spreadsheet is ready to be edited Beneficiary by Beneficiary (BE XXX) for all the workpackages concerned. You are requested to enter for each Beneficiary Spreadsheet, all the related costs of each WorkPackage.
- You have to complete a "BE XXX" sheet per Beneficiary. This sheet includes separate sections for the various costs categories for each Work Package of the project. Complete only the **number of units** and the **cost per unit** for each cost category. The total cost per cost category will be automatically calculated.

Instructions | Beneficiaries List | Work Packages List | BE 001

FILL IN THE VALUES BELOW BEFORE STARTING:

Insert the name of your call :	
Insert the acronym of your project :	
Maximum grant amount for the EU contribution as stipulated in the call :	see Page 293 of the Erasmus+Programme Guide for the two Lots
Maximum cofinancing rate as stipulated in the call :	80.00%

The document which will be created with format .xlsx will be saved in the same folder where this workbook .XLSM is currently placed.

Create XLSX document

Tamamladığınızda, tablonuzun başka bir kopyasını .xlsx olarak kaydedin.

- İlk olarak mutlaka **talimatları** okuyun.
- Mutlaka .xlsm olarak kaydedin. (Excel çalışma kitabının formatı .xlsm'dir ve bazı verileri otomatik olarak oluşturmak için makrolar kullanır)
- Bütçe tablosunu doldurun
- Düzenli olarak kaydedin

Part B and Annexes

In this section you may upload the technical annex of the proposal (in PDF format only) and any other requested attachments. ?

Part B		ATTACHMENT INFO	?	Upload
Calculator/Detailed budget		Calculator/Detailed budget - mandatory attachment - filetype: xls,xlsx,ods - filename: A-Z, a-z, 0-9, _ (underscore), -(dash), .(dot) or space - maximum file size: 10 MB	?	Upload

[← BACK TO PARTICIPANT LIST](#) **VALIDATE** **SUBMIT**

Dosyayı başvuru sistemine yükleyin.

Ayrıntılı Bütçe Tablosu:

Tabloda neler var?

ANNEX 1 to Part B Detailed Estimation of Costs for Lump Sums	
Instructions	
1	This workbook for Lump Sum calculation must be uploaded in the Submission system as a mandatory document in annex to the application. Please note that if you do not upload the fully completed Excel workbook as an annex, the application cannot be submitted (the system will not allow you to submit).
2	According to the Lump sum scheme, the lump sum for a Work Package (WP) will normally be paid only when the entire Work Package has been completed. Please take this into consideration while structuring your proposal. Work Packages should be designed in a way that enables the evaluator to clearly identify whether the action has been completed.
3	We recommend using Excel 2010 or more recent.
4	The only currency used in this worksheet is EURO.
5	The first thing you need to do is to set the relevant Maximum Grant Amount (in row 34 of this sheet), and the maximum % of co-financing (in row 35, both in column E) applicable for the call. This data can be found on the Portal under Topic Conditions and in the Call document.
6	You then have to fill in only the following sheets: 'Beneficiaries List' - 'Work Package list' - 'BE XXX' (one sheet per Participating Organisation) - 'Depreciation costs' (if your budget includes the purchase of equipment) and the last column of the 'Proposal Budget' sheet with the Requested EU Grant Amount
7	You first need to start filling in the sheet 'Beneficiaries list' where you are asked to enter all participants in the project including any Affiliated Entities. To add beneficiaries, please double-click on 'Add a Beneficiary'; to add an affiliated entity, please double-click on 'Add an Affiliated Entity'. <i>NOTE: the costs of Associated Partners cannot appear in any part of this budget.</i>
8	Then you can fill in the sheet 'Work Packages list', where you are asked to enter all the Work Packages. To add a work package, please double-click on 'Add a Work Package'.
9	Once you have completed the 'Beneficiaries List' and 'Work Package list' sheets, or each time you add or remove a beneficiary or a work-package, you must double-click on one of the "Apply changes" buttons to generate the related sheets in the Excel workbook. At this stage your spreadsheet is ready to be edited Beneficiary by Beneficiary (BE XXX) for all the workpackages concerned. You are requested to enter for each Beneficiary Spreadsheet, all the related costs of each WorkPackage.
10	You have to complete a 'BE XXX' sheet per Beneficiary. This sheet includes separate sections for the various costs categories for each Work Package of the project. Complete only the number of units and the cost per unit for each cost category. The total cost per cost category will be automatically calculated.

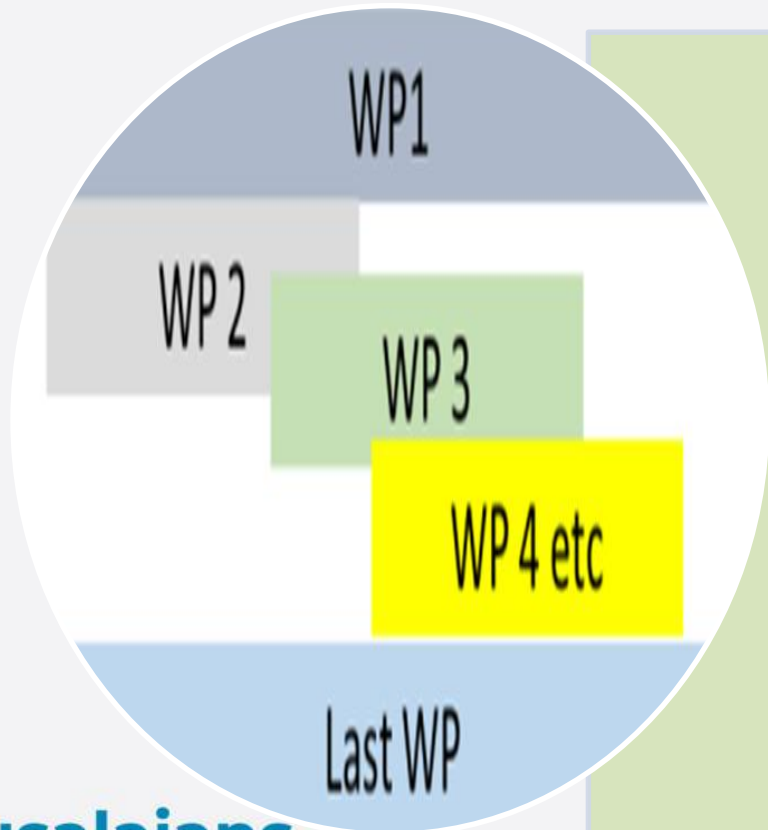
- Çalışan Kategorileri
- Yararlanıcı Listesi
- İş Paketleri (WP)
- Yararlanıcı ve WP başına tahmini gerçek maliyetler
- Projenin tahmini maliyetleri özet sayfası (otomatik olarak oluşturulur)
- Teklif Bütçe sayfası (otomatik olarak oluşturulur bütçe kategorisi başına maliyetler ve konsolide bütçeyi gösterir)
- BE-WP Genel Bakış (otomatik olarak oluşturulur iş paketi ve yararlanıcı başına götürü meblağların (AB hibeleri) bir özetini sunar)
- BE-WP Kişi/Ay (otomatik olarak oluşturulur ve iş paketi ve yararlanıcı başına kişi*ayların (birimlerin) bir özetini sunar)
- Amortisman Giderleri
- Varsa Yorumunuz (Bütçe kategorisi C.3'te "Diğer" kalemini kullanıyorsanız veya maliyetlerin hesaplanmasıyla ilgili daha fazla bilgi / gerekçe sunmak istiyorsanız)

!Bütçe tablosuna girilen rakamlar neticesinde AB bütçesi otomatik olarak hesaplanır.

İş Paketleri

- **İş paketleri**, kurumların belirlenen ortak hedeflere ulaşmalarına katkıda bulunacak **bir dizi faaliyeti ifade etmektedir**.
- Projenin önemli bir alt bölümüdür; **hedefleri, kilometre taşları ve faaliyetleri** vardır; bir **WP'nin birden fazla çıktısı** vardır.
- Her bir iş paketinin kapsadığı **faaliyetler ayrıntılı olarak tanımlanmalıdır**.
- **Proje Yönetimi iş paketi**; projenin uygulanması için gerekli olan, **izleme, koordinasyon ve iletişim, değerlendirme ve risk yönetimi** gibi projenin geneline yayılan yatay aktiviteleri içerir.

!Konferans gibi tek bir aktivite ya da projenin belirli bir zaman dilimi değildir.

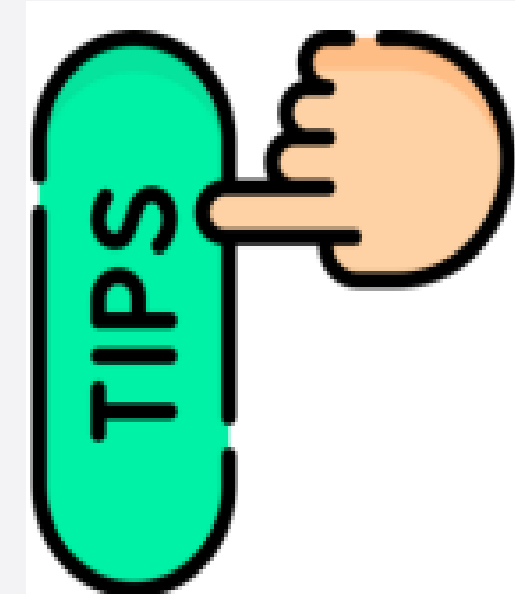


Minimum 3 WP - maksimum yönetilebilir olmalıdır.

- WP1 "Proje Yönetimi"
- WP2 ve takip eden "Proje faaliyetleri"
- Son WP "Etki ve yaygınlaştırma"

Bütçe İçin Tavsiyeler

- Bütçe taslağını **erkenden** hazırlamaya başlayın.
- Ortak yararlanıcılarınızdan mümkün olan **en doğru bilgileri** alın.
- **Bütçedeki veriler ile uygulamadaki veriler arasındaki tutarlılığı** kontrol edin.
- Bütçe kalemlerinin çok genel tanımlarından kaçının:
Her **bütçe kalemi başvuruda açık bir karşılık bulmalı** ve
Başvuruda açıklanan **her faaliyet/çıktı bütçede karşılığını** bulmalıdır.
- Masraflar için uygunluk koşullarını düşünün (fiilen gerçekleşen, dönemsel, gereklilik, muhasebede belirlenebilir/doğrulanabilir).
- Başvuru sahiplerine yönelik talimatlardaki kurallara uyun.



Genel Tavsiyeler

- Ortaklarınızla birlikte **proje tanımını ve amacını netleştirin**.
- Başvurunuzu göndermek için **son ana kadar** beklemeyin.
- **Çağrının tüm bölümlerini** dikkatlice okuduğunuzdan emin olun.
- **Doğru konu başlığı ve doğru öncelik** altında başvurduğunuzdan emin olun, sadece birini seçin.
- Katılımcı kuruluşların **doğru sayısını ve profilini** eklediğinizden emin olun (öncelik başına uygunluğu dikkatlice kontrol edin).
- **İntihal** konusunda bilinçli olun.



İyi bir proje teklifi yazmak için ipuçları

- Bir bütün olarak **tutarlı**; çelişkilerden kaçınin, "yamalı bohça "dan kaçınin.
- **Somut**: Örnekler kullanın, ifadelerinizi gerekçelendirin, kanıt sunun.
- **Net**: Soruları takip edin ve doğru sırayla cevaplayın.
- **Basit bir dil**: Cümleleri kısa ve dili basit tutun.
- **Açık**: Hiçbir şeyi hafife almayın; kısaltmalardan kaçınin veya ilk kullanımda açıklayın.
- **Odaklı**: Ne sorulduğuna bağlı kalın (en fazla 70 sayfa).
- **Eksiksiz**: Teklifin tüm zorunlu gereklilikleri yerine getirin ve tüm zorunlu ekleri dahil edin.
- Başvuru formunun **B bölümünün** (Teknik açıklama) şablonunu bugün indirin. Okuyun ve doldururken Çağrı'ya bakın.
- **Hibe Kriterleri** proje gerçekliğinize nasıl yansıyor?

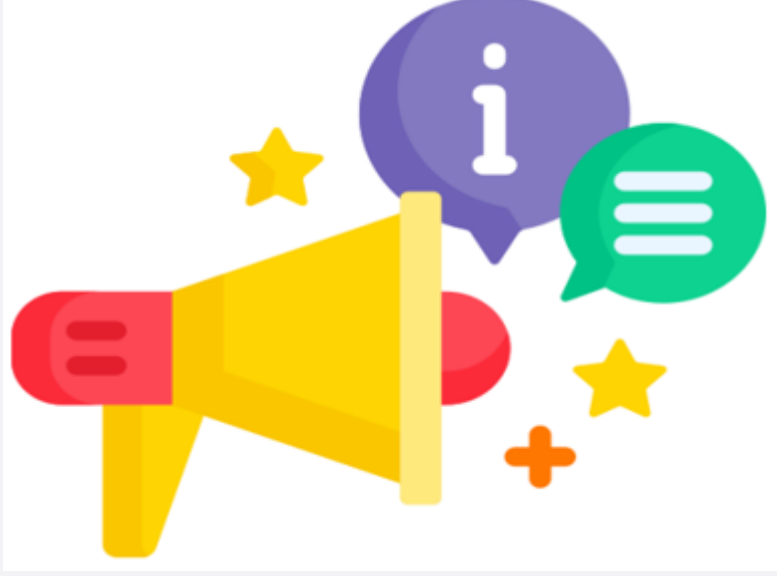
Başvurunuzun B Bölümü, 4 hibe kriterinde belirtilen tüm noktalara cevap vermelidir.



Yaygın Hatalar

- Kalite göstergelerinin dikkate alınmaması
- Etkinin genellikle bilgi, davranış veya becerilerdeki deęişikliklerden ziyade etkinliklere katılım açısından tanımlanması

Temel Bilgi Kaynakları



Funding Tenders Portal: Merkezi Projeler için Başvuru Platformu

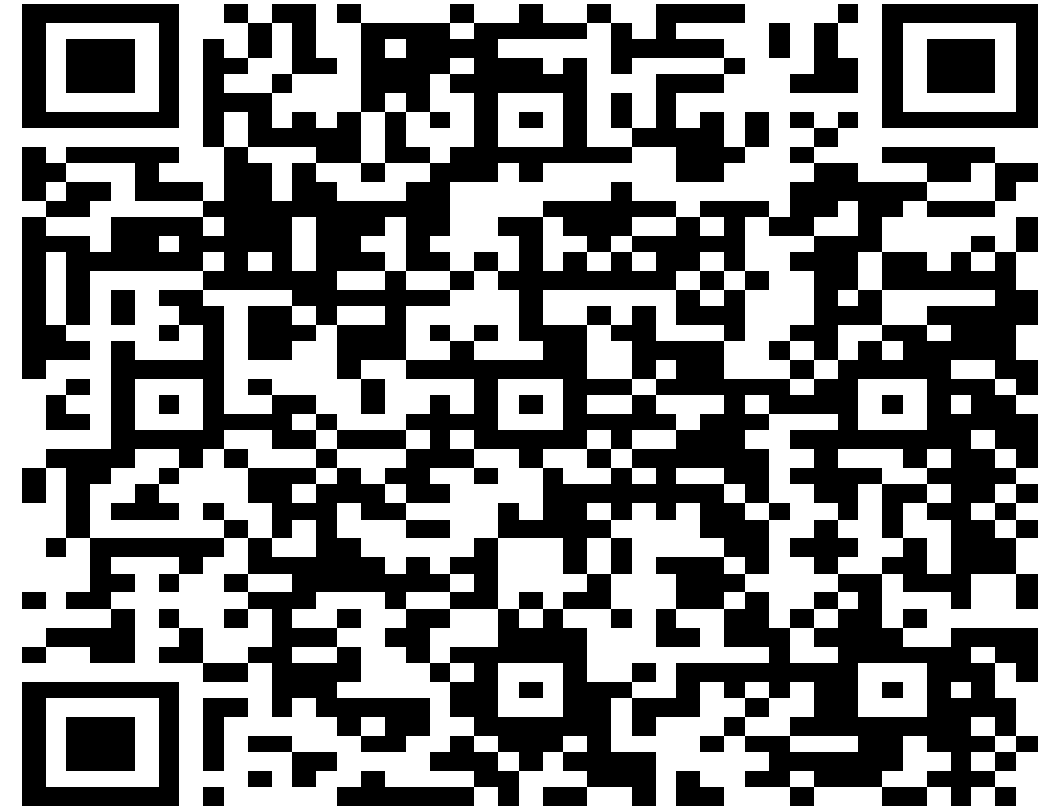
EPE Bilgilendirme Sayfası: Çağrıya ilişkin tüm detaylar, sunumlar, belgeler

Komisyon'un Bilgilendirme Toplantısı

Avrupa Komisyonu 6 Şubat 2024'te potansiyel başvuru sahiplerini hedefleyen, herkese açık bir çevrimiçi bilgilendirme toplantısı düzenlemiştir:

Bilgilendirme günü linki:

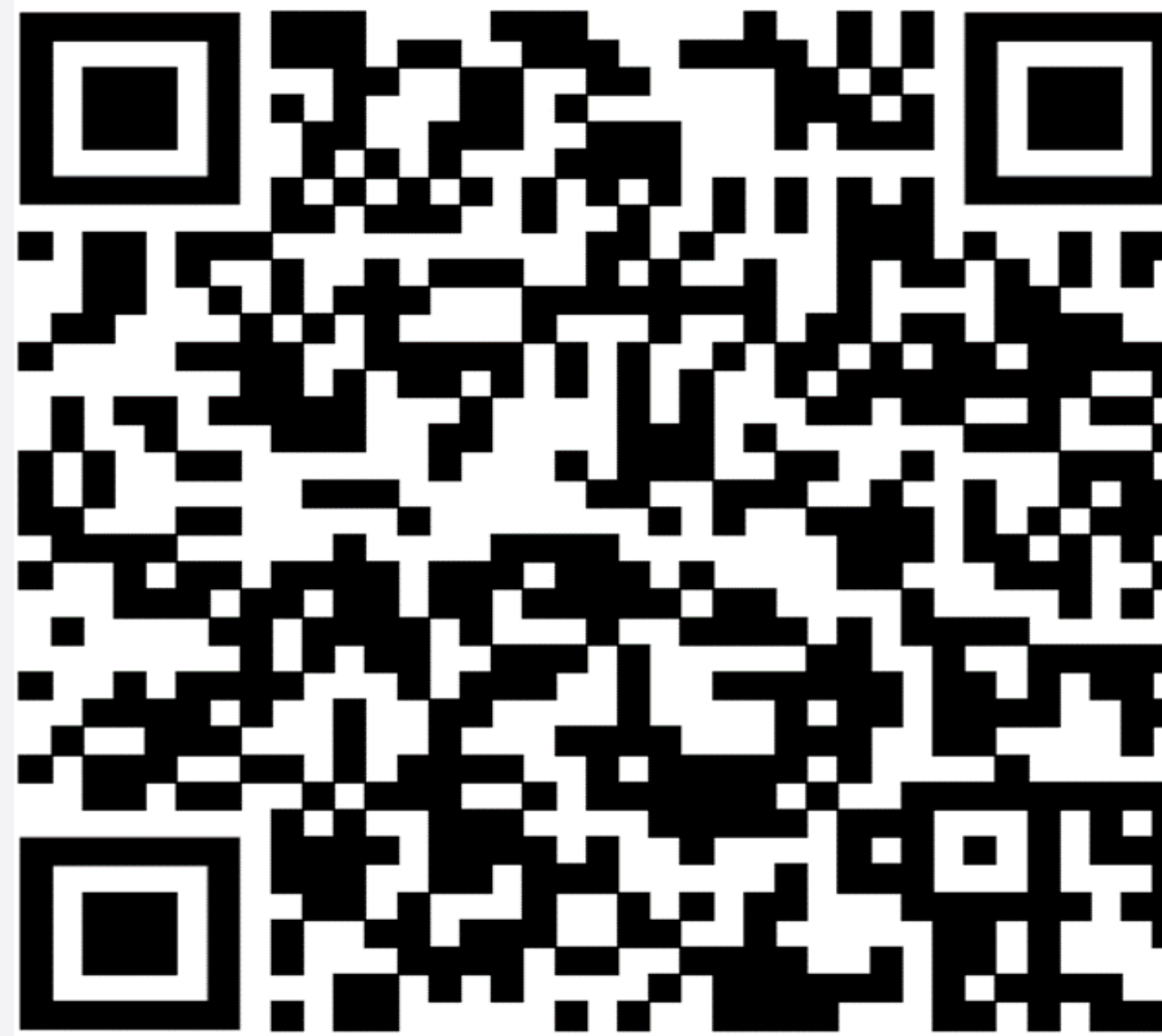
https://www.eacea.ec.europa.eu/news-events/events/online-info-session-european-policy-experimentations-2024-2024-02-06_en



Merkezi Projeler için Başvuru

[Funding & Tenders Opportunities Portal:](https://ec.europa.eu/info/funding-tenders/opportunities/portal/screen/home)

<https://ec.europa.eu/info/funding-tenders/opportunities/portal/screen/home>



İletişim



EACEA-POLICY-SUPPORT@ec.europa.eu



merkezi@ua.gov.tr



Teşekkürler

Takip Edin!



@ulusalajans

www.ua.gov.tr



AVRUPA BİRLİĞİ

Erasmus+

Hayatları zenginleştirir, ufukları açar.



AVRUPA
DAYANIŞMA
PROGRAMI